



ちがさき

CHIGASAKI

ホームページアドレス

<http://www.shakyo-chigasaki.or.jp/>

第113号

令和6年(2024年)7月1日発行
社会福祉法人
茅ヶ崎市社会福祉協議会
茅ヶ崎市新栄町13-44
さがみ農協ビル2階

電話:0467(85)9650
FAX:0467(85)9651
Eメール
eboshi@shakyo-chigasaki.or.jp

- 茅ヶ崎市社会福祉協議会(以下:市社協)は、「すべての人が住みなれた地域で安心して暮らすことのできるまちづくり」を進めている民間の福祉団体です。皆さまからの寄附金、賛助会費、共同募金に支えられています。
- 「社協ちがさき」は、点字版、録音版も発行しています。ご希望の方は、市社協までお問合せください。

茅ヶ崎市社協の 災害ボランティア の取り組み

昨今、自然災害の頻発化によりニュースなどでもよく耳にするようになった「**災害ボランティアセンター**」。大規模災害が発生すると被災地の生活の復旧や復興を目的に全国からお手伝いをしたいという思いを持った人たち(ボランティア)が集まります。このボランティアによる支援の力を調整して効率よく被災者へ届け、ボランティア活動を円滑に進めるための拠点が「**災害ボランティアセンター**」です。茅ヶ崎市ではこの「**災害ボランティアセンター**」を、市との協定に基づき我々**茅ヶ崎市社会福祉協議会**が市民文化会館に開設運営することとなっています。



今年1月24日災害ボランティアセンター設置運営訓練の様子

- 茅ヶ崎市社会福祉協議会は、「一人ひとりを尊重し、共に見守り支え合い、心豊かに暮らせるまちを作ります。」を基本理念に、地域福祉の推進を目的に活動を行う民間組織です。災害に関する事業との結びつきをイメージし辛いかもしれませんが、私たちは次の観点から、この事業を担う必要性を強く感じています。
- 平時から「ボランティアセンター」機能を有しているほか、日常的に地域住民や地域団体と接し、関係性が構築されている。
- 「被災者の生活の回復」と、基本理念で目指す「まちの実現には連続性があり、**災害ボランティアセンター**閉所後にも活動を繋げていく必要がある。
- すべての自治体に設置された全国組織である社会福祉協議会のネットワーク・民間団体としての機動力・協働で事業に取り組む事にした強みが生かされる。

私たちはこの「**災害ボランティアセンター**」を円滑に開設・運営できるよう、平成19年に最初の内部用マニュアルを整備し、その後も継続的に行政と打ち合わせを続けマニュアルの改訂と訓練による検証に取り組んでいます。今後は**災害ボランティアセンター**の運営にICT(情報通信技術)の導入を進めるほか、実際の開設時を想定し関係団体との協働訓練の開催に取り組む予定です。

今現在も能登半島地震で被災した地域では**災害ボランティアセンター**が開設・運営されています。社会福祉協議会がこの事業に取り組み考えや思いもご理解いただき、引き続き被災地の復興支援にご協力をよろしくお願いたします。



訪問理美容サービス 株式会社アシスト湘南

弊社は訪問理美容専門の会社です。理美容室に行く事が困難な方に対してご自宅にお伺いいたします。いつまでもきれいでいたい気持ち大切に...理美容を通してお客様一人一人が明るく元気になれるお手伝いが出来たらと思っています。

スタイリストが自宅に向います。

カット 5,500円 (出張費無料)

保険 万が一の事故にも安心の保障。万が一の事故が生じた場合にも保険に加入しておりますので安心してご利用いただけます。(損害保険ジャパン株式会社 賠償責任保険)

訪問理美容サービス **株式会社アシスト湘南**
assist shonan inc.
〒253-0021 神奈川県茅ヶ崎市浜竹1-2-1 ドエリングKS 1階
東京オフィス 〒105-0004 東京都港区新橋5-29-4 パニモバレス1階
URL:<https://www.assist-shonan.com>

TEL 0467-39-6070
FAX 0467-39-6071

*駐車場がない場合の有料駐車代金はご負担いただきます。

公益社団法人 茅ヶ崎市シルバー人材センター

家庭のお仕事 **お仕事承ります** 企業のお仕事

草むしり、植木の剪定、部屋の掃除、網戸や襖、障子の張り替え など

オフィスの清掃、構内美化、スタッフ補助、業務サポート、企業の補完的な仕事 など

会員募集 市内在住の健康で働く意欲のある60歳以上の方

詳しくは、お問合せいただくか当センターホームページをご覧ください。

TEL 0467(85)7425 茅ヶ崎市シルバー人材センター 検索

令和5年度 **事業報告**

令和5年度は、新型コロナウイルス感染症が5類に移行され、地域福祉活動の再開に向けた動きが各地域で本格的にみられるようになりまし

つながる

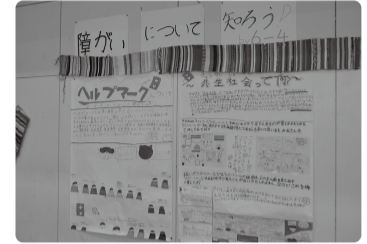
地区の活動支援にかかわる中で、居場所づくりであるサロン活動・イベントなどが再開・復活してきています。参加者の様子からは、改めて他者とのつながりを求めるニーズが強く感じられ、市社協はそれらに



鶴嶺西地区「福祉・ランチの集い」皆で食事も楽しめるようになりました。

市内障害者施設で製作される作品・製品を紹介するカタログを製作・発行し、市内全域で配架・配布しました。障がいのある方の活動や障害者施設

事業報告書・決算書については、市社協事務所に据え置きしている他、ホームページにも公開します。



「地域共生社会推進イベント」「障がいについて」児童が自分たちで考えました。

活動する

若年層へのボランティア活動のきっかけ(動機)の一つとなる「ユースボランティア茅ヶ崎」では定員を



ユースボランティア茅ヶ崎「シェアdeボランティア」で自分たちのボランティア活動体験を分かち合いました。

地区ボランティアセンターでは、住民相互の助け合い活動を実施し、登録サポーターが趣味や特技、時間を活かせる機会となっています。認知症や障がいのある方も、できることとで活動に参加されている地区も

支え合う

認知症や障がい等により判断能力に支援を必要とする人の権利を守り、地域生活を支えるため「日常生活自立支援事業」や「法人後見」の充実のほか、市民後見人などの支え手の養成やフォローアップ及び活動

支援に取り組みました。4面では「日常生活自立支援事業」の生活支援員へのインタビューを掲載しています。さらに、「成年後見制度」の普及・利用促進を図るため、市、関係機関とその推進体制について検討を進めました。



第4期市民後見人養成講座 修了認定者4名へ名簿登載説明を行っている様子です。

住民と専門職等がチームとなって地区の課題を把握し、解決への取り組みにつなげる地区支援ネットワーク会議での課題共有から、子どもや子育て世帯に着眼した取組みが生まれました。

浜須賀地区では、放課後の過ごし方が心配な子どもがいる等の話から子ども居場所づくりを検討し、夏休みに「はまかんこどものいえ」を開催しました。ネットワーク会議メンバーのほか、推進協、PTA、浜須賀会館などの協力・連携が得られました。

海岸地区では、子どもだけで過ごさなければならぬ家庭の子どものためが安心して楽しく過ごせる夏休みの居場所として「サマースペース海岸」を開催しました。ネットワーク会議メンバーが主体となり、地区社協、地区民児協、東海岸小学校区推進協の三者共催で行いました。



「はまかんこどものいえ」オセロで真剣勝負!の一コマです。

資金貸付制度のご案内

<小口生活資金の貸付>

一時的に生活に困窮している世帯へ、その自立と生活意欲の助長を図るため、小口生活資金の貸し付けを行っています。

<生活福祉資金の貸付>

●福祉資金(生業費、技能習得費、医療費、介護費など)

低所得者、高齢者、障がい者世帯等へ一時的に資金を貸し付けることで、世帯の自立を図ることを目的としています。原則連帯保証人1名が必要です。

●緊急小口資金

やむを得ない理由で緊急かつ一時的に生計維持が困難になった低所得世帯に対して、少額の貸付を行います。

●教育支援資金

低所得者世帯を対象に、高校、大学、専門学校等の就学のために、必要な費用を貸し付けています。

●総合支援資金

低所得者であって、失業等により、生活の維持が困難になった世帯に生活費等の資金を貸し付けています。原則連帯保証人1名が必要です。失業給付、年金、生活保護等を受けている人は対象となりません。

●不動産担保型生活資金

住み慣れた自宅に住み続けたい高齢者の方に、土地を担保として、生活資金を貸し付けます。連帯保証人1名が必要です。

※いずれの資金にも、貸付の条件・基準がありますのでご相談ください。(要予約) ※連帯保証人が立てられない場合は、ご相談ください

送迎ボランティア募集!

市社協では、身体障がいのため外出が困難な車いす利用者を対象に、車いすご乗れる福祉車両を使用して、通院等の送迎をボランティアさんの協力を得て行っています。あなたも送迎ボランティアになって、地域の福祉を支えてみませんか?(市社協は、道路運送法における福祉有償運送の登録事業者です)

◎活動日・時間

月～金曜日の8時30分～17時でご都合の良い時間(祝日、年末年始は除く)活動を希望される方、ご興味がある方は、担当までご連絡ください。

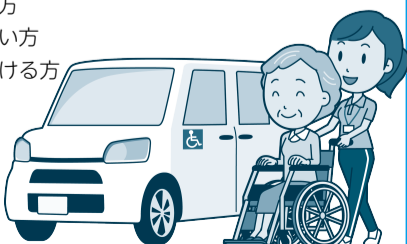
※月1回の活動でも大歓迎!無理のない範囲で活動いただけます。
※実際の運行に同乗することも可能です。
※安心して運行していただけるよう、操作など含め、職員が全力でバックアップします!

お問い合わせ 月～金曜日8時30分～17時15分(祝日、年末年始は除く)
TEL 0467-85-9650 (ハンディキャップ担当まで)

活動するにあたり、以下の①～③のすべてに当てはまる方を対象とさせていただきます。

- ①普通自動車免許を保持し、運転経験5年以上の方
- ②過去2年以内に運転免許停止処分を受けていない方
- ③国土交通省認定講習(1日間)を受講していただける方

※普通自動車2種免許をお持ちの方は講習が免除となります。
※講習費用は市社協が負担します。
※定年は80歳となります。
※自家用車をお使いいただく「個人送迎ボランティア」も大募集です!



あんしんセンターからのお知らせ

弁護士による **無料!!** 成年後見相談

こんな悩みや不安をお持ちの方、弁護士による「成年後見相談」をご利用ください! 市内在住の方はもちろん、市内在住者を支援する事業所や相談所等専門職の方もご相談いただけます。

任意後見制度って何だろう?

一人暮らしや高齢者世帯で判断能力に自信がなくなった時に備えておきたい。

相続・遺言・後見監督人・後見信託等について知りたい...

判断能力に疑問がある親族のために、成年後見制度を説明してほしい...

日時: 偶数月 第1水曜日
令和6年 8月7日 10月2日 12月4日
令和7年 2月5日

場所: さがみ農協ビル2階 相談室

予約: 13:15～(40分間)5名(先着順)

※相談日前月の1日～相談日前日まで予約を受付けています。

※時間の指定はできません。

※土日祝日年末年始(12月29日～1月3日)は、受付できません。

対象: 市内在住者・市内在住者を支援する事業所や相談所等

お問い合わせ・お申し込み

市社協あんしんセンター
(☎)0467-85-1066



こちらの相談室でお話を伺います!

ご協力いただきありがとうございました。

令和5年度 ♥賛助会費にご協力頂いた皆様♥

749件 2,270,000円

正会員

(福)碧、海岸地区社会福祉協議会、(福)かがやき、さらさらぼし(子育て応援する会)、(福)慶寿会カトリックホーム、小出地区社会福祉協議会、(福)福光会子どもの園、(福)ここの詩ここの詩保育園、小和田地区社会福祉協議会、(福)讃助の会、(福)十間坂保育園、湘南地区社会福祉協議会、(福)湘南撫子会湘南なでしこ保育園、(福)湘南福寿会、(福)湘南望青会、(福)翔の会、(福)松玉苑、湘北地区社会福祉協議会、松林地区社会福祉協議会、(福)松林保育園、(福)青和保育園、(福)芹沢保育園、(一社)茅ヶ崎医師会、(福)茅ヶ崎学園、(一社)茅ヶ崎歯科医師会、茅ヶ崎市肢体不自由児者父母の会、茅ヶ崎市まちぢから協議会連合会、(福)茅ヶ崎市社会福祉事業団、(特非)茅ヶ崎市身体障害者福祉協会、茅ヶ崎市人権擁護委員会、茅ヶ崎市地域作業所連絡会、茅ヶ崎市地域婦人団体連絡協議会、茅ヶ崎市母子寡婦福祉会、茅ヶ崎市民生委員児童委員協議会、茅ヶ崎商工会議所、茅ヶ崎市老人クラブ連合会、茅ヶ崎地区社会福祉協議会、茅ヶ崎・寒川地区保護司会、茅ヶ崎手をつなぐ育成会、茅ヶ崎ボランティア連絡会、(福)茅ヶ崎保育園、茅ヶ崎南地区社会福祉協議会、(福)茅ヶ崎徳会、鶴嶺西地区社会福祉協議会、鶴嶺東地区社会福祉協議会、(福)なぎさ保育園、南地区社会福祉協議会、(福)西久保福祉会西久保保育園、(福)梅雲保育園、(福)たちばな保育園愛児園、(福)白十字会林間学校、浜須賀地区社会福祉協議会、(福)ひまわり愛児園、(福)米寿会、(福)松が丘保育園、松浪地区社会福祉協議会、(福)麗寿会

特別賛助会員 (法人団体)

(株)葦、(有)アメニティ365、(有)上原工務店、(有)魚芳商店、(株)エイヴィ、(株)GKシステム技研、(株)エステー工業、(特非)NPOサポートちがさき、FPオフィニアみの、(有)オートプラザ水沢、大村紙業(株)、(特非)介護の会まつなみ、(有)加藤工務店、神奈川電設(株)、神奈川トヨタ自動車(株)、**亀井工業ホールディングス(株)**、岸体育館(有)、(株)CareerGrowth、木村光太郎司法書士事務所、(株)京浜機工製作所、(税)小島会計事務所、(有)小島瓦店、小島造園、(株)小浜土地建物、(株)コンバート技建、(株)サトウ、(株)サムシステム、(株)サンエーサックス、(有)三征、三和建材(株)、ジェミニ(株)、(有)前川・豊岡事務所、(特非)秋夜会、(株)昭栄、(有)湘南クラブ、(有)湘南ヘアモード、(株)湘南山鉄、(株)湘南悠遊倶楽部湘南アイランド、(株)湘南ユナイテッド藤沢、進成商会(株)、スズキアリーナ茅ヶ崎(株)、スルガ銀行茅ヶ崎支店、上原ひろみ税理士事務所、(株)瀬川建築工房、大勝建設(株)、太平電機(株)、(株)田畑工務店、茅ヶ崎建設協組、(一社)茅ヶ崎建設業協会、(一社)茅ヶ崎寒川業師会、茅ヶ崎市資源分別回収協組、(公社)茅ヶ崎青年会議所、(有)茅ヶ崎パンテック、(株)長生運送、ツツキ工業(株)、(株)ディアロコーポレーション、(株)ティーズエステート、(有)テクノヒヤリング、東邦チタニウム(株)総務グループ、東横N.N.湘南茅ヶ崎駅北口、(有)トオル商会、トピー工業(株)神奈川製造所、(有)仲手川印刷、中野設計工務(株)、日産モータースポーツ&カスタマイズ(株)、(株)ニッショウ、日本精麦(株)、日本プレス工業(株)、(有)長谷川書店、(株)八清建設、(株)濱田屋、(一財)光之村、日比商店、美容室かすみ、(株)三エクスティア、(株)フジプロ、古河産業(株)、文科大学湘南校舎、(学)平和学園 梵天堂(株)、(株)丸越、(株)マルヤス、(有)三橋設備、(株)三堀建材、(株)南パッケージ、(有)モザミータービルディーター、(株)やまなか園建設、ヤンテック(株)、(有)吉田工業所、(株)リアルネット、(株)リフシア

ありがとう



ボランティア大学の1コマです。

賛助会員 (法人団体)

(株)アックス、(株)アクロス、浅岡建設(株)、あづま自動車工業(株)、(有)アドワーク、(株)アルバック、アルバックテクノ(株)、稲岡ハウジング(株)、稲岡ホーム建設

(株)、AGCセイミケミカル(株)、(有)小野間印章店、(株)神奈川銀行茅ヶ崎支店、神奈川県立鶴嶺高等学校、関東自動車共済協組、キャリアワークステーション、京急自動車学校茅ヶ崎校、行政書士名取事務所、(株)高伸、(有)小清水商会、木の花之咲屋、小宮置店、さがみ農業協組、相模労務センター、(有)佐治製作所、湘南事務機サービス(株)、湘南信用金庫茅ヶ崎営業部、湘南大和里親会、湘和会堂茅ヶ崎、昭和ドア販売(株)、(有)菅生工業、鈴木金物店、鈴木米店、(株)スリーハンドレッドクラブ、(株)タツタ環境分析センター神奈川事業所、田中運送(株)、(株)茅ヶ崎技研、茅ヶ崎協同(株)、(公社)茅ヶ崎市シルバー人材センター、(株)茅ヶ崎青果地方卸売市場、茅ヶ崎寒川地区自閉症児・者親の会、茅ヶ崎建物(株)、茅ヶ崎不動産(株)、茅ヶ崎遊技場組合、中央労働金庫茅ヶ崎支店、中南信用金庫茅ヶ崎支店、(有)デルメクス、電源開発(株)技術開発部茅ヶ崎研究所、内藤左官工業、中村運輸(株)、(有)奈良左官、(一社)南湖荘有料老人ホーム茅ヶ崎太陽の郷、ネオ・サミット茅ヶ崎、(株)Nomu Life、(有)長谷川楽器店、(有)ハム工房ジロー、(税)はるか、陽だまりの会、(株)富士建設、(有)富士玉石、平和防災(株)、訪問カット茅ヶ崎、ホクリヨウ住設(株)、(有)星のフラワー、(株)Poo、(株)宮崎印刷所、(株)ミヤザワ、武さし野、(株)武藤電気商会、メイデン(株)、(有)メガネのプリンス、(株)結、(有)山田電気商会、(有)山本ポンプ工業、(株)裕山、(株)由紀精密

★個人の方のご芳名は当協議会ホームページにて掲載予定です。

▼順不同、敬称略です。

▼略称として、(福)は社会福祉法人、(一社)は一般社団法人、(株)は株式会社、(有)は有限会社、(特非)は、特定非営利活動法人、(協組)は協同組合、(学)は学校法人、(一財)は一般財団法人、(税)は税理士法人、(司)は司法書士法人を使用しています。

▼公表可とご回答くださった方のみ、記載しております。

▼青字は令和5年度に新たに「ご入会いただいた方々です。

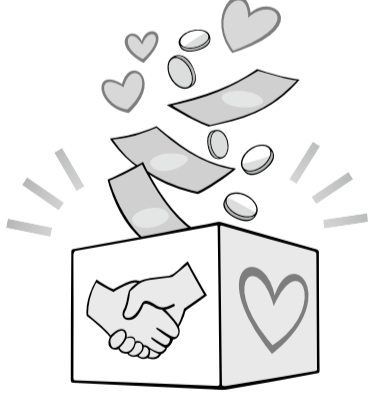
▼氏名公表可につきまして「質問、訂正等」ございましたら、お手数ですが、事務局(0467-85-9650)までご連絡ください。

特別賛助会員・賛助会員募集中!!!!

会員として 市社協を 応援して ください!

会員になるには?

- ① **会員の種類**…特別賛助会員・賛助会員をお選びください。
会費(年額) 特別賛助会員 1口 5,000円
賛助会員 1口 2,000円
- ② **納入方法**…上記金額をいずれかの方法で納入ください。
窓口/振込用紙によるお振込み
(市社協より「入会申込書」と「お振込み用紙」(さがみ農協、湘南信金)をお送りします。)



あたたかいご寄附を ありがとうございました

いただいたご寄附は、ボランティアグループ・当事者団体の活動支援等、本会の行う地域福祉事業の充実に活用させていただきます。ごもありがとうございます。

寄附者ご芳名(敬称略)

受領期間: 令和6年2月1日~令和6年5月31日

- ▼永井武彦
- ▼渡邊多茂夫
- ▼つるみね東ボランティアセンター
- ▼国際ソロプチニスト茅ヶ崎
- ▼豊嶋正誼
- ▼神奈川県自転車商協同組合
- ▼茅ヶ崎左官業組合

ご寄附は、市社協にて随時受付しております

▼窓口での受付
受付時間: 8時30分~17時15分
(土日・祝日・年末年始を除く)

※窓口への来所が難しい方は、本会が受け取りに伺います。事前にお電話やFAX、メールにてご相談ください。受付時間は、窓口での受付と同様です。

▼口座へお振込み
【振込先】湘南信用金庫 茅ヶ崎営業部 (普) 4134906
社会福祉法人茅ヶ崎市社会福祉協議会
会長 水島静夫

※お振込みを確認した後、本会より領収証及びお礼状をお送りいたしますので、必ず事前にお電話やFAX、メールにてお名前(ふりがな)、ご住所及びご連絡先、お名前公表の可否をご連絡ください。

※寄附者の方々は、本会広報紙で紹介させていただきます(公表不可の場合は匿名とさせていただきます)。

※お手数ですが、振込手数料はご負担ください。

ホッととどろく愛

ここあ



このコーナーは、市内で福祉活動をされている方や
団体にスポットを当てたインタビューコーナーです！

今回は市社協の日常生活自立支援事業茅ヶ崎あんしんセンターで生活支援員として登録していただいている方の中から、守分さん、原田さんのお二人にお話を伺いました。

What is 生活支援員?

茅ヶ崎あんしんセンターでは、判断能力が不十分な方の福祉サービスなどの手続きや、生活費の出し入れなどの日常的な金銭管理の支援を行っています。契約内容に沿って、定期的に訪問し、生活の様子をうかがったり、実際に預金の出し入れの支援を行っているのが、生活支援員の皆さんです。

生活支援員になつたきっかけは何ですか？

原田さん：以前は県社協のアルバイトや、障害福祉事業所の事務の仕事、ボランティアなどをしていました。福祉の資格は持っていませんが、市民後見人や生活支援員の仕事ができたらと思って始めました。



優しい笑顔が素敵なお2人です。

守分さん：大学で社会福祉を学び、子どもが大きくなった後、40歳を過ぎてから障害者施設で働きました。リタイアした後、この仕事を始めて10年が経ちます。生活支援員は有償ボランティアという感覚ですが、ボランティアとはまた責任の持ち方が違い、意識の違い、立場的な違いがあるのが良いと思っています。

利用者の方とのコミュニケーションはどのように取っていますか？

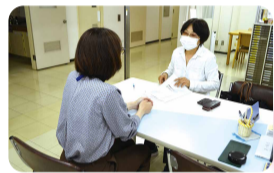
守分さん：初対面から会う回数を重ねると、信頼関係が生まれます。あまり深くは踏み込

まず、お節介おばさんにはならないようにしています。経験値や見極めが大切です。あとは、こちらの思いを押し付けるのは違うと思うので、その人にとっての価値観は「そうだよね」と認めて、尊重するようにしています。

原田さん：障害の方は慣れていたので、認知症の方の支援は初めてでした。一緒にハコを探したり、お金を探したり、その方に勉強させてもらったと思っています。慣れるとだんだんお互いに冗談を言ったりできるよ

うになることもあります。糖尿病など予備軍の病気を持っている方も多いので、顔色などもよく観察するようにしています。

具体的にどんな支援をされていますか？
守分さん：通販などで色々買ってしまう人も多いです。残高を見せながら、収支の書類も作って話をする、意外と分かってくれま



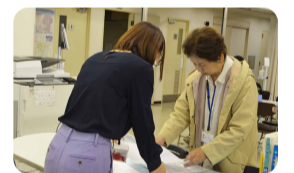
必ず活動を報告します。

すし、それをフォローするのが私たちの仕事だと思っています。あんしんセンターの職員には必ず相談して指示を仰いでいます。

原田さん：スマホを3つくらい契約させられてしまったり、カードでお金を沢山使ってしまう方もいます。「魔法のカードじゃないんだから」と伝え、少しずつそういうことを減らしていきます。近くなら、大きい買い物と一緒に見たりもします。家庭の事情にはあまり深くは入れませんが、入れるところと線引きをしています。

印象に残っているエピソードなどはありますか？

原田さん：認知症の方に、どうしよう、どうしようってするうちに泣かれたことがあります。忘れていく記憶が多くなって不安で泣かれたと思いますが、いず



大事な書類の確認です。

れは私たちもそうなるのかな。守分さん：日々の支援をしていると忘れがちですが、本来は自立が目的だと思っています。支援を卒業できた方がいて、やった！という感じで感動しました。

やりがいや大変なことはありますか？
守分さん：やめたいと思ったことはなく、社会参加できるのが大きいです。一週間に1回市社協に来るといのが軸になってスケジュールを調整しています。自己満足かもしれないが、今までの知識を還元できると感じています。

原田さん：社会と関わってお金でもらえると思っています(笑)。障害者の方は本当に色々な方がいて、言わなければいけないことはありますが、慎重にやっています。

守分さん：大変とは思っていないし、利用者の方との関わりの嬉しさで、大変さをクリアしてくれるのかな。支援員としてお金を届けるという、生活の一部から色々なことを考えるなければいけないですが、他の色々な支援機関との横のつながりを上手にやりながらです

ね。

インタビューを終えて

お二人がこれまでの人生経験や思いから、様々な配慮をしながら利用者の方を支えてくださっていることが伝わってきました。あんしんセンターでは、このように判断能力が不十分な方の意思決定を大事にして、本人らしい生活ができるよう支えています。あんしんセンターの事業については、ホームページをご覧ください。
市社協(あんしんセンター)
<http://www.shakyo-chigasaki.or.jp>

夏休みおやこ手話教室の案内

手話を通して若年層からの福祉との出会いを広げ、ボランティア活動参加へのきっかけとなることを目的として開催します。

◎簡単な自己紹介ができるようになります。

◎ボランティアさんと聴覚障がい者の方と一緒に楽しくやさしい手話を学びます！

- ▼とき 7月29日(月)から8月2日(金) 連続5日間
- ▼時間 10:00~11:30
- ▼ところ 茅ヶ崎市社会福祉協議会 B会議室(さがみ農協ビル2階)
- ▼定員 30名(先着順)
- ▼参加費 無料
- ▼受付 7月1日(月)9時~7月19日(金)17時まで
- ▼お申込み方法 ①お名前(ふりがな) ②〒住所 ③電話番号 ④学校名と学年 を明記のうえ、電話・メール・Googleフォームのいずれかにてお申込みください。
- ▼お申込・お問合せ 市社協(ボランティアセンター)
- ▼電話 (85)9650 (平日8:30~17:15 土日祝休み)
- ▼メール vc@shakyo-chigasaki.or.jp



感染症対策について

入室前の手指消毒、検温の実施(37.5度以上ある場合はご出席をお控えください)にご協力をお願いいたします。

託児について

・2歳以上の未就学のお子さんを講座中お預かりします(応相談)
・7/19(金)までにご相談ください。



市社協(正規)職員大募集!

「地域福祉に取り組む熱い人材来たれ！」



募集職種：一般事務(地域福祉)

募集人員：若干名(令和6年10月1日採用)

※詳細は市社協ホームページをご覧ください。

